

Sensor infravermelho passivo

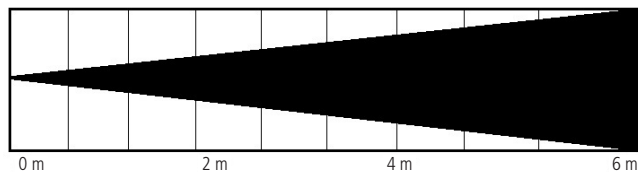
Parabéns, você acaba de adquirir um produto com a qualidade e segurança Intelbras.

O sensor IVP 3011 CORTINA é ideal para proteção de portas e janelas. Ele possui detecção em um ângulo de 15° feita através de raios infravermelhos passivos, permitindo uma detecção eficiente e reduzindo os disparos falsos. Leia cuidadosamente as informações neste manual para o uso correto do sensor.

1. Cuidado e segurança

- » Siga todas as instruções do manual para montagem e instalação do produto.
- » Este sensor de movimento é destinado à ambientes internos.
- » Não toque na superfície do sensor infravermelho (PIR). Caso necessário utilize um pano macio com álcool para limpeza.
- » Para limpeza do gabinete plástico, utilize um pano macio com álcool ou úmido.
- » O sensor deve ser instalado onde um possível intruso seja detectado facilmente, ou seja onde uma pessoa realize movimentos transversais aos feixes de detecção do sensor ao entrar no ambiente. A altura de instalação sugerida é de 2,2m.
- » Não coloque objetos que possam bloquear a varredura a frente do sensor.
- » Evite instalar o sensor próximo às seguintes fontes de interferência: superfície reflexiva, áreas com alteração brusca de temperatura como ar condicionado e aquecedores, ventiladores, refrigeradores e fornos.
- » Evite instalação em locais onde a luz do sol incida diretamente sobre o sensor.
- » A instalação deve ocorrer em local estável, que não esteja sujeito a tremulações.
- » Para sua segurança, realize o teste do produto e dos sistemas pelo menos uma vez por semana. Isso é necessário devido às mudanças das condições ambientais, interrupções elétricas ou eletrônicas e violações. Tome todas as precauções necessárias para a segurança e proteção de sua propriedade.

1.1. Varredura Vista Superior

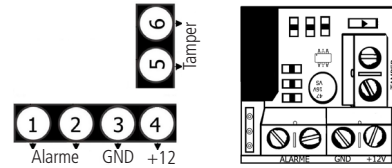


1.2. Faixas de detecção (vista lateral)



1.3. Bloco de Terminais

- » Tamper: Chave anti-violação
- » (-) GND: Negativo da alimentação
- » (+) 12V: Positivo da alimentação
- » Alarme: Saída do sensor

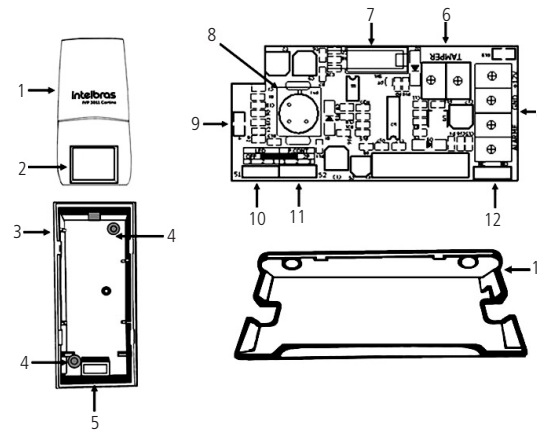


2. Especificações Técnicas

Tensão de operação	9 a 16VDC
Corrente de operação	≤18mA
Temperatura de operação	-10°C a 50°C
Método de detecção	PIR
Distância de detecção	6m
Saída de alarme	NF – NA (500mA 100VDC)
Altura de instalação recomendada	2.2m
Tempo de inicialização	60s
Ângulo de detecção	15°
Chave anti-violação (TAMPER)	NF
Dimensões	80x35x30 mm
LED	ON - OFF
Pulso de detecção (P.COUNT)	1P-2P

*A faixa de detecção do infravermelho pode ser influenciada pelo ambiente.

3. Produto



1. Tampa frontal
2. Lente
3. Base
4. Furos para fixação dos parafusos
5. Passagem de cabos
6. Bloco de terminais Chave Tamper (anti-violação)
7. Sensor PIR
8. LED indicador
9. Jumper LED
10. Jumper P.COUNT (contador de pulso)
11. Jumper Relé
12. Suporte para parede (Bracket)

4. Características

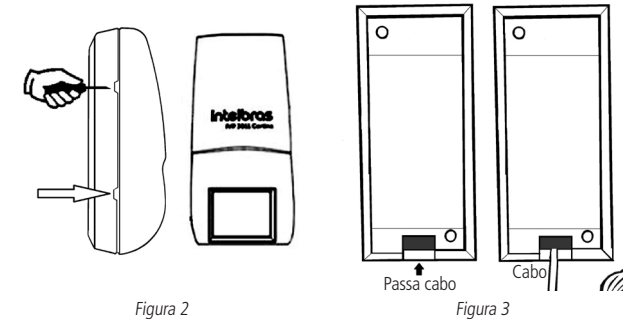
- » Fácil instalação.
- » Ideal para proteção de janelas, portas e corredores.
- » Compensação automática de temperatura.
- » Proteção anti-violação (chave tamper).
- » Sensibilidade do infravermelho (PIR) ajustável.
- » Saída relé opcional NF e NA.

5. Instalação

- » Realize a instalação em uma área livre de obstáculos que possam obstruir o campo de visão do sensor.
- » O ajuste de sensibilidade do PIR (P-COUNT) deve ser feito de acordo com cada ambiente.

Para fixar o sensor, siga os passos descritos abaixo:

1. Com o auxílio de uma chave de fenda fina, aperte as travas que se encontram nas laterais do sensor e remova a tampa frontal (Fig1);
2. Rompa o plástico e passe o cabo através do orifício de passagem de cabo localizado na tampa traseira (Fig 2).
3. Conecte o cabo no bloco de terminais (item 1.3. Bloco de Terminais).



Para instalação direto em parede sem uso do bracket

1. Rompa o plástico da base para passagem dos parafusos, conforme indicado. (Fig 3)
2. Prenda o sensor, passando o parafuso através dos furos localizados na tampa traseira. (Fig 4).

Obs.: parafuso M3X25 perfurante.

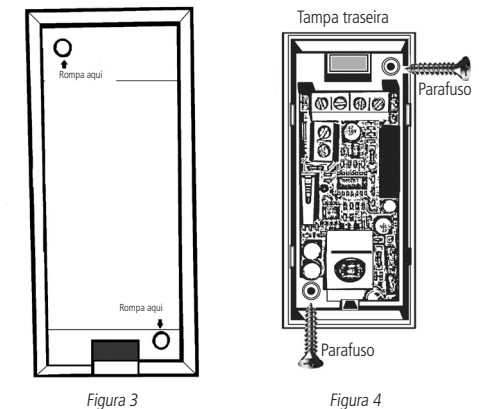


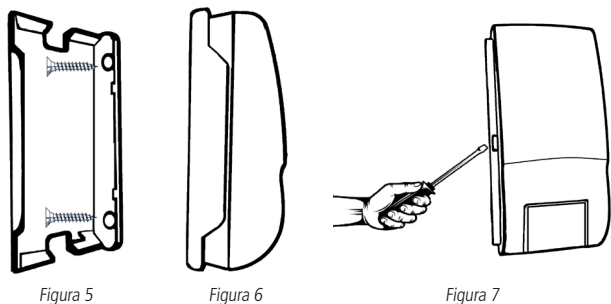
Figura 3

Figura 4

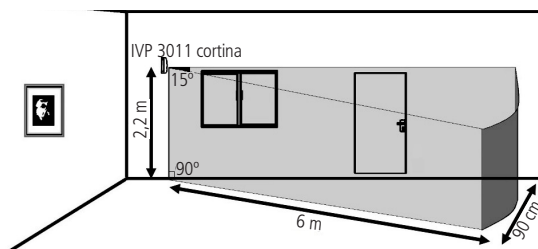
Para instalação com uso do bracket

1. Prenda o bracket na parede, passando o parafuso através dos furos localizado na lateral (Fig 5).
2. Encaixe o sensor no bracket (Fig 6).
3. Para remover o sensor do bracket basta fazer um pequena alavanca com um chave de feda pequena na trava localizada na lateral esquerda (Fig 7).

Obs.: parafuso M3X25 perfurante.



Para proteção de portas e janelas instale o sensor na lateral



Proteção de corredores.



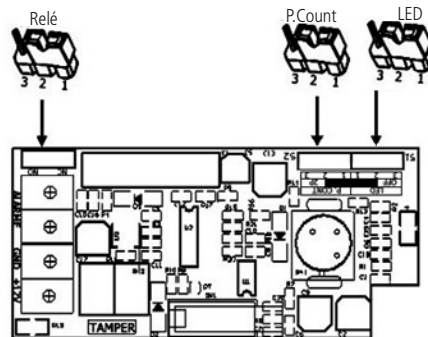
6. Operação

O jumper LED é utilizado para indicação do LED sem interferir no detector. Com o jumper na posição ON (pinos 1&2), LED aceso. Com o jumper na posição OFF (pinos 2&3), LED apagado. Padrão de fábrica: LED aceso.

O jumper P.COUNT controla a contagem de pulsos para acionamento do alarme. Com jumper na posição 1P o sensor fornece sensibilidade máxima (um pulso, pinos 1&2). Com o jumper na posição 2P, o sensor fornece uma sensibilidade mínima (dois pulsos, pinos 2&3) nesta posição o sensor fornece detecção apropriada para ambientes com grande incidência de interferências EMI e RFI. Padrão de fábrica: 2P.

Obs.: se o jumper P.Count estiver aberto, a sensibilidade do sensor será 2P.

O jumper RELÉ controla o estado do contato do relé. Com o jumper na posição NF, o contato está normalmente fechado. Com o jumper na posição NA, o contato está normalmente aberto. Padrão de fábrica: NF



Jumper P.COUNT

Posição	Condição
1P	1 Pulso – sensibilidade máxima
2P	2 Pulsos – sensibilidade mínima

Jumper Relé

Posição	Condição
NF	Normalmente fechado
NA	Normalmente aberto

Jumper LED

Posição	Condição
ON	LED aceso
OFF	LED apagado

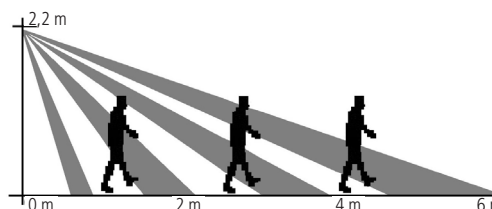
7. Teste

Quando energizado, o LED acenderá, indicando que o sensor ativou o auto teste.

Realize teste de caminhada, com movimentos transversais aos raios de detecção do sensor observando a indicação do LED.

Obs.: enquanto houver a detecção de movimento, o LED permanecerá aceso e o relé indicará aberto ou fechado.

Caminhe pela área a ser protegida para verificar se ela está dentro da área de cobertura do sensor. A sensibilidade e a posição de instalação do sensor irão determinar a área de cobertura.



Termo de garantia

Fica expresso que esta garantia contratual é conferida mediante as seguintes condições:

Nome do cliente:

Assinatura do cliente:

Nº da nota fiscal:

Data da compra:

Modelo:

Nº de série:

Revendedor:

1. Todas as partes, peças e componentes do produto são garantidos contra eventuais vícios de fabricação, que porventura venham a apresentar, pelo prazo de 1 (um) ano – sendo este de 90 (noventa) dias de garantia legal e 9 (nove) meses de garantia contratual –, contado a partir da data da compra do produto pelo Senhor Consumidor, conforme consta na nota fiscal de compra do produto, que é parte integrante deste Termo em todo o território nacional. Esta garantia contratual compreende a troca gratuita de partes, peças e componentes que apresentarem vício de fabricação, incluindo as despesas com a mão de obra utilizada nesse reparo. Caso não seja constatado vício de fabricação, e sim vício(s) proveniente(s) de uso inadequado, o Senhor Consumidor arcará com essas despesas.
2. A instalação do produto deve ser feita de acordo com o Manual do Produto e/ou Guia de Instalação. Caso seu produto necessite a instalação e configuração por um técnico capacitado, procure um profissional idôneo e especializado, sendo que os custos desses serviços não estão incluídos no valor do produto.
3. Constatado o vício, o Senhor Consumidor deverá imediatamente comunicar-se com o Serviço Autorizado mais próximo que conste na relação oferecida pelo fabricante – somente estes estão autorizados a examinar e sanar o defeito durante o prazo de garantia aqui previsto. Se isso não for respeitado, esta garantia perderá sua validade, pois estará caracterizada a violação do produto.
4. Na eventualidade de o Senhor Consumidor solicitar atendimento domiciliar, deverá encaminhar-se ao Serviço Autorizado mais próximo para consulta da taxa de visita técnica. Caso seja constatada a necessidade da retirada do produto, as despesas decorrentes, como as de transporte e segurança de ida e volta do produto, ficam sob a responsabilidade do Senhor Consumidor.
5. A garantia perderá totalmente sua validade na ocorrência de quaisquer das hipóteses a seguir: a) se o vício não for de fabricação, mas sim causado pelo Senhor Consumidor ou por terceiros estranhos ao fabricante; b) se os danos ao produto forem oriundos de acidentes, sinistros, agentes da natureza (raios, inundações, desabamentos, etc.), umidade, tensão na rede elétrica (sobretensão provocada por acidentes ou flutuações excessivas na rede), instalação/uso em desacordo com o manual do usuário ou decorrentes do desgaste natural das partes, peças e componentes; c) se o produto tiver sofrido influência de natureza química, eletromagnética, elétrica ou animal (insetos, etc.); d) se o número de série do produto tiver sido adulterado ou rasurado; e) se o aparelho tiver sido violado.
6. Esta garantia não cobre perda de dados, portanto, recomenda-se, se for o caso do produto, que o Consumidor faça uma cópia de segurança regularmente dos dados que constam no produto.
7. A Intelbras não se responsabiliza pela instalação deste produto, e também por eventuais tentativas de fraudes e/ou sabotagens em seus produtos. Mantenha as atualizações do software e aplicativos utilizados em dia, se for o caso, assim como as proteções de rede necessárias para proteção contra invasões (hackers). O equipamento é garantido contra vícios dentro das suas condições normais de uso, sendo importante que se tenha ciência de que, por ser um equipamento eletrônico, não está livre de fraudes e burlas que possam interferir no seu correto funcionamento.
8. Após sua vida útil, o produto deve ser entregue a uma assistência técnica autorizada da Intelbras ou realizar diretamente a destinação final ambientalmente adequada evitando impactos ambientais e a saúde. Caso prefira, a pilha/bateria assim como demais eletrônicos da marca Intelbras sem uso, pode ser descartado em qualquer ponto de coleta da Green Eletron (gestora de resíduos eletroeletrônicos a qual somos associados). Em caso de dúvida sobre o processo de logística reversa, entre em contato conosco pelos telefones (48) 2106-0006 ou 0800 704 2767 (de segunda a sexta-feira das 08 às 20h e aos sábados das 08 às 18h) ou através do e-mail suporte@intelbras.com.br.
9. LGPD – Tratamento de dados pela Intelbras: a Intelbras não acessa, transfere, capta nem realiza qualquer tipo de tratamento de dados pessoais a partir deste produto.

Sendo estas as condições deste Termo de Garantia complementar, a Intelbras S/A se reserva o direito de alterar as características gerais, técnicas e estéticas de seus produtos sem aviso prévio.

Todas as imagens deste manual são ilustrativas.

intelbras



Suporte a clientes: ☎ (48) 2106 0006

Fórum: forum.intelbras.com.br

Suporte via chat: chat.intelbras.com.br

Suporte via e-mail: suporte@intelbras.com.br

SAC: 0800 7042767

Onde comprar? Quem instala?: 0800 7245115

Importado no Brasil por: Intelbras S/A – Indústria de Telecomunicação Eletrônica Brasileira
Rodovia SC 281, km 4,5 – Sertão do Maruim – São José/SC – 88122-001 01.23
CNPJ 82.901.000/0014-41 – www.intelbras.com.br Origem: China